

### علائم بالینی

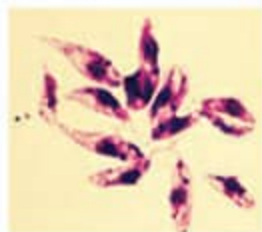
پس از چند هفته تا چند ماه از گزش پشه خاکی آلوده، برجستگی کوچک قرمز رنگی ظاهر شده که بتدریج بزرگ و بزرگتر شده و مرکز آن زخم می گردد. تعداد ضایعات معمولاً یکی است ولی ممکن است متعدد باشد. در سالک ناشی از لیشمانیا مازور ترشحات چرکی در روی زخم وجود دارد و اطراف آن قرمز و برجسته است که به همین دلیل به آن نوع مرطوب گفته می شود.

در سالک ناشی از لیشمانیا تروپیکا ضایعه معمولاً بدون ترشح و چرک است لذا به آن نوع خشک می گویند. احتمال عفونت ثانویه با باکتری ها نیز وجود دارد که در بیمار ایجاد عوارض منتشر می کند. وضایعات معمولاً بدون درد و خارش است.

### تعاریف بیماری

**مورد مشکوک:** وجود پاپول یا هر نوع ضایعه پوستی منطبق با علائم بالینی به خصوص در نقاط باز بدن که بیش از ۱۴ روز طول کشیده باشد.

**مورد محتمل:** مورد مشکوک به همراه وجود سابقه اپیدمیولوژیک در منطقه، یا سابقه ابتلا به سالک در همان محل و



شکل انگل در داخل بدن پشه

سعودی (دنیای جدید) برزیل و پرو (دنیای قدیم) مشاهده می شود.

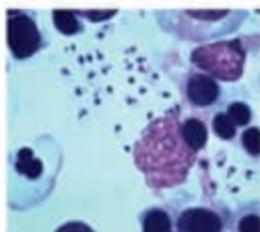
۱۸۸۸۰ مورد سالک در سال ۱۳۹۱ در ایران ثبت و گزارش شده است.

### عامل بیماری زا و راه انتقال:

سالک یک بیماری پوستی است که توسط انگل تک سلولی به نام لیشمانیا ایجاد می شود که در ایران دو نوع سالک ناشی از لیشمانیا مازور و لیشمانیا تروپیکا وجود دارد که بیش از ۷۰٪ موارد سالک در ایران به دلیل لیشمانیا مازور می باشد. این بیماری توسط گزش پشه خاکی از حیوانات آلوده (جوندگان و سگ) و یا انسان مبتلا به انسان سالم منتقل می شود و علایم بیماری معمولاً ۳ ماه تا یکسال بعد از گزش ظاهر می گردد.



پشه ناقل بیماری سالک (پشه خاکی)

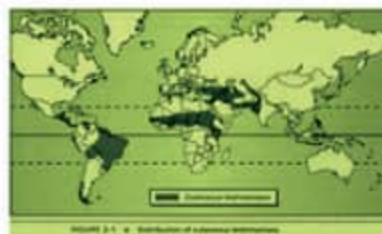


شکل انگل در داخل بدن انسان

### اهمیت و اپیدمیولوژی بیماری

سالک یک بیماری شایع می باشد که هم در دنیای جدید (جنوب و مرکز آمریکا، مکزیکو سیتی) و هم در دنیای قدیم (اروپا، آفریقا، مرکز آسیا و شبه جزیره هند) وجود دارد. عوامل اجتماعی سیاسی و آب و هوایی در افزایش تعداد موارد بیماری موثر است. ضایعات بد شکل و عوارض اجتماعی و روحی و روانی از پیامد های ناگوار بیماری می باشد.

در هر ثانیه یک نفر به بیماری سالک مبتلا می شود و سالانه بالغ بر ۱/۳ میلیون نفر به این بیماری مبتلا می شوند در حال حاضر ۱۰ میلیون نفر در دنیا از این بیماری رنج می برند.



میزان بروز سالک در استانهای کشور سال ۱۳۹۱



بالغ بر ۹۰٪ موارد در کشورهای افغانستان، پاکستان، ایران، عراق، سوریه، اردن، الجزایر، تونس، مراکش و عربستان



به مناسبت روز جهانی بهداشت ۱۳۹۳

**WORLD  
HEALTH DAY  
2014**

## سالک (لیشمانیوز جلدی)



وزارت بهداشت، درمان و آموزش پزشکی  
سعاونت بهداشت  
مرکز مدیریت بیماریهای واگیر  
اداره مبارزه با بیماریهای قابل انتقال بین  
انسان و حیوان  
۱۳۹۳

احتمال عود آن

**مورد قطعی:** دیدن انگل در اسمیر تهیه شده از ضایعه پوستی کشت مثبت انگل یا نتیجه مثبت آزمایشات تخصصی دیگر (مانند PCR و...) که در آزمایشگاههای تخصصی (فرانس) انجام می شود.

### درمان:

درمان سالک به دو صورت موضعی و سیستمیک انجام می پذیرد. جهت درمان موضعی تزریق داخل ضایعه گلوکانتیم هفته ای یک بار و کرایوتراپی هر دو هفته یک بار انجام می گیرد. در صورت در دسترس نبودن هر یک، دیگری با روش ذکر شده به کار می رود که حداکثر ۱۲ هفته کاربرد دارد. درمان سیستمیک شامل تزریق عضلانی گلوکانتیم می باشد که در سالک ناشی از لیشمانیا ماژور ۲ هفته و در سالک ناشی از لیشمانیا تروپیکا ۳ هفته می باشد.

در موارد زیر باید از درمان سیستمیک استفاده شود:

- ضایعات صورت
- ۵ ضایعه یا بیشتر
- قطر ضایعه بزرگتر از ۳ سانتیمتر

- اشکال اسپروتریکویید (ندول های زیر جلدی)
- ضایعه روی مفصل
- موارد عود یا شکست درمان
- در غیر این صورت درمان موضعی انجام خواهد شد.



تانک کرایوجت  
درمان سالک

### پیشگیری و کنترل

۱. ارتقاء آگاهی جامعه در مورد اهمیت سالک، راه های انتقال و اقدامات پیشگیری کننده با استفاده از روش های مناسب آموزشی

۲. استفاده از پشه بند، توری و پرده با منافذ ریز و آغشته به سم دلتامترین به خصوص در هنگام غروب و در طول شب

۳. استفاده از لباس های کاملاً پوشیده با آستین های بلند و شلوار بلند به خصوص هنگام غروب و در طول شب.

۴. رعایت پائسمان محل زخم تا زمان بهبود به نحوی که روی زخم باز نباشد.

۵. استفاده از پمادهای دورکننده حشرات به خصوص در هنگام غروب و در طول شب

۶. عدم رفت و آمد به مناطق آلوده در هنگام غروب و در طی شب

۷. جمع آوری به موقع زباله ها و نخاله های ساختمانی و امثال آن ها به مکانی با فاصله مناسب از اماکن مسکونی

۸. تخریب خانه های مخروبه و انتقال نخاله ها به مکانی با فاصله مناسب

۹. عدم نگهداری دام ها در نزدیکی مناطق مسکونی

۱۰. کنترل جمعیت جوندگان

۱۱. از بین بردن سگ های ولگرد

۱۲. بیماریابی فعال در کانون های شهری و کانون های جدیداً آلوده

۱۳. بروز ضایعه پوستی که بیش از ۱۴ روز

طول کشیده باشد، مشکوک به سالک است و باید بررسی شود.

۱۴. تداوم و تکمیل دوره درمانی

۱۵. استفاده از صدا و سیمای استانی جهت ارتقاء آگاهی جامعه

۱۶. پاستوریزه کردن کودها

۱۷. عدم ساخت اماکن مسکونی و مجتمع های صنعتی، سیاحتی و ورزشی در مجاورت لانه های جوندگان

### منابع:

- راهنمای مراقبت لیشمانیوز احشایی (کالازار) در ایران
- وزارت بهداشت، درمان و آموزش پزشکی
- معاونت بهداشت
- مرکز مدیریت بیماریهای واگیر
- اداره بیماریهای قابل انتقال بین انسان و حیوان
- ۱۳۹۱